

IEP Informe de Opinión – Septiembre 2022

Elecciones Regionales y Municipales 2022

Encuesta telefónica a celulares a nivel nacional



Lima, septiembre 2022

Foto: La República

Contenido



- [Elecciones ¿para qué?](#)
- [Intención de voto para la alcaldía provincial de Lima](#)
- [Decisión del voto para las Elecciones Regionales y Municipales...](#)
- [Interés en las Elecciones Regionales y Municipales 2022](#)
- [Metodología | Ficha técnica del estudio](#)

Elecciones ¿para qué?



Patricia Zárate

En mayo de este año, cuando el interés en la campaña electoral era casi inexistente, en la encuesta del IEP se preguntó a los limeños si sabían quién era el alcalde de Lima y solo 6% mencionaba el nombre del alcalde Miguel Romero, 15% aún mencionaba a Muñoz y la mayoría (76%) no sabía o mencionaba a otra persona (3%), es decir, un gran desinterés con lo que sucedía en el gobierno de la capital.

Las elecciones en general no están concitando mucha atención. Quizá porque siempre se espera un cambio positivo y ese, lamentablemente no ha sido el signo de los cambios que han traído las elecciones en los últimos años.

En ese panorama, la competencia electoral ha estado centrada en los candidatos que postularon a la presidencia en el año 2021, sobre todo en Rafael López Aliaga y Daniel Urresti que lideraban y lideran la intención de voto y ahora George Forsyth. Esta última encuesta muestra que el porcentaje de intención de voto entre los tres candidatos es similar en términos estadísticos. Hay que tener en cuenta que la muestra de Lima tiene un margen de error de +/- 5 puntos, mayor al de la encuesta nacional y por eso los intervalos de confianza son amplios y las cifras se pueden mover más.

La mitad de las personas encuestadas afirma que ya decidió su voto y no lo cambiará. Sin embargo, en la otra mitad, 32% ha decidido, pero puede cambiar y un 18% aún no decide o no sabe por quién votar. Quizá el debate del domingo 25 permita aumentar el entusiasmo electoral en Lima y se vaya definiendo mejor quien dirigirá el destino de la capital en los próximos años.



Intención de voto para la alcaldía provincial de Lima

Intención de voto para la alcaldía provincial de Lima (solo provincia de Lima*)



La pregunta de intención de voto para Lima se realizó de manera asistida, es decir, leyendo una lista de los candidatos municipales. La metodología de encuesta telefónica no permite el uso de materiales visuales, como una tarjeta con todos los nombres de candidatos o de los partidos, por lo que se recurre a la lectura de los mismos. El margen de error es +/-5.0 para los resultados a nivel de Lima.

"Si mañana fueran las elecciones para alcalde o alcaldesa de Lima, ¿por quién o por qué partido o movimiento votaría?"

PREGUNTA ASISTIDA

Al ser una lista con opciones, se programa la pregunta (en el software Survey to Go) para que los nombres aparezcan en diferente orden, de manera aleatoria, con el fin de no dar preferencia a ningún candidato.

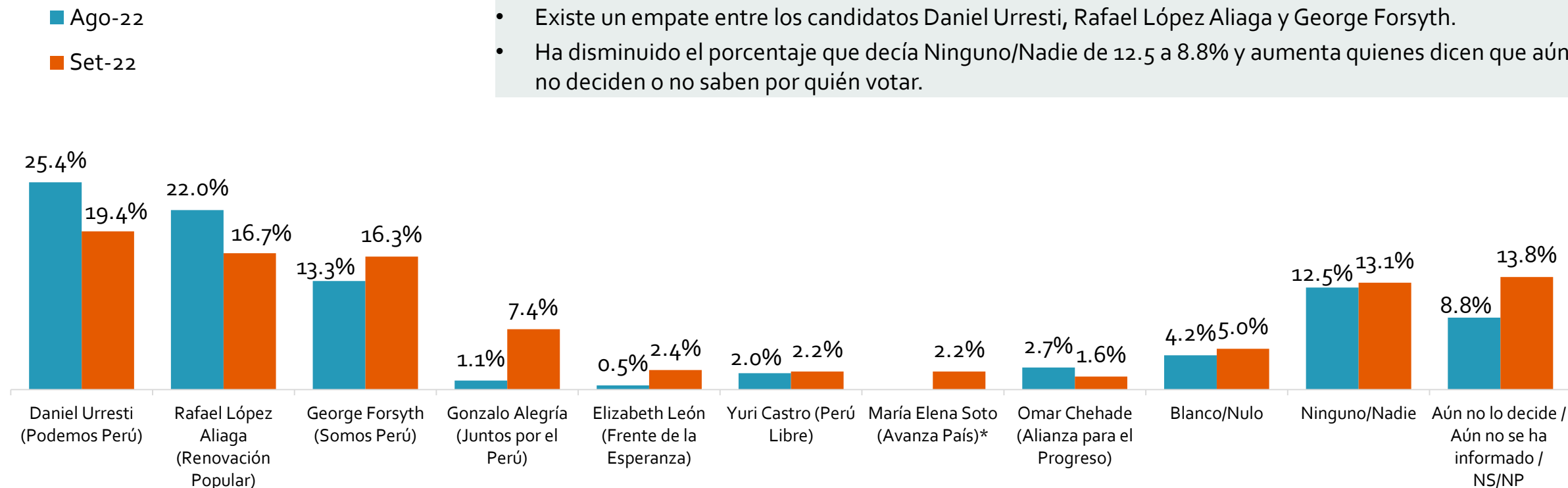
Las categorías (respuestas): Blanco/Nulo, Ninguno/Nadie y Aún no lo decide/Aún no se ha informado/NS/NP no se leen a la persona encuestada.

Intención de voto – Elecciones para la alcaldía provincial de Lima (comparación agosto 22 – septiembre 22)



Si mañana fueran las elecciones para alcalde o alcaldesa de Lima, ¿por quién o por qué partido o movimiento votaría?
(Leer opciones) - LAS OPCIONES SE LEEN DE MANERA ALEATORIA

- No hay un claro ganador. Daniel Urresti (Podemos Perú), Rafael López Aliaga (Renovación Popular) y George Forsyth (Somos Perú) encabezan las preferencias en Lima, a solo una semana de las elecciones.
- Existe un empate entre los candidatos Daniel Urresti, Rafael López Aliaga y George Forsyth.
- Ha disminuido el porcentaje que decía Ninguno/Nadie de 12.5 a 8.8% y aumenta quienes dicen que aún no deciden o no saben por quién votar.



*María Elena Soto (Avanza País) anunció su candidatura el 14 de septiembre en reemplazo de Luis Molina, quien fue excluido del proceso electoral por problemas en su inscripción.

Para agosto 2022, no se muestra el 7.3% que corresponde a quienes en ese mes declaraban que iban a votar por Carlos Torres (FREPP), Guillermo Flores Borda (Partido Morado), Luis Molina (Avanza País) y Julio Lingán (Partido Patriótico del Perú).

El total puede sumar un poco menos o un poco más de 100% por efectos de redondeo

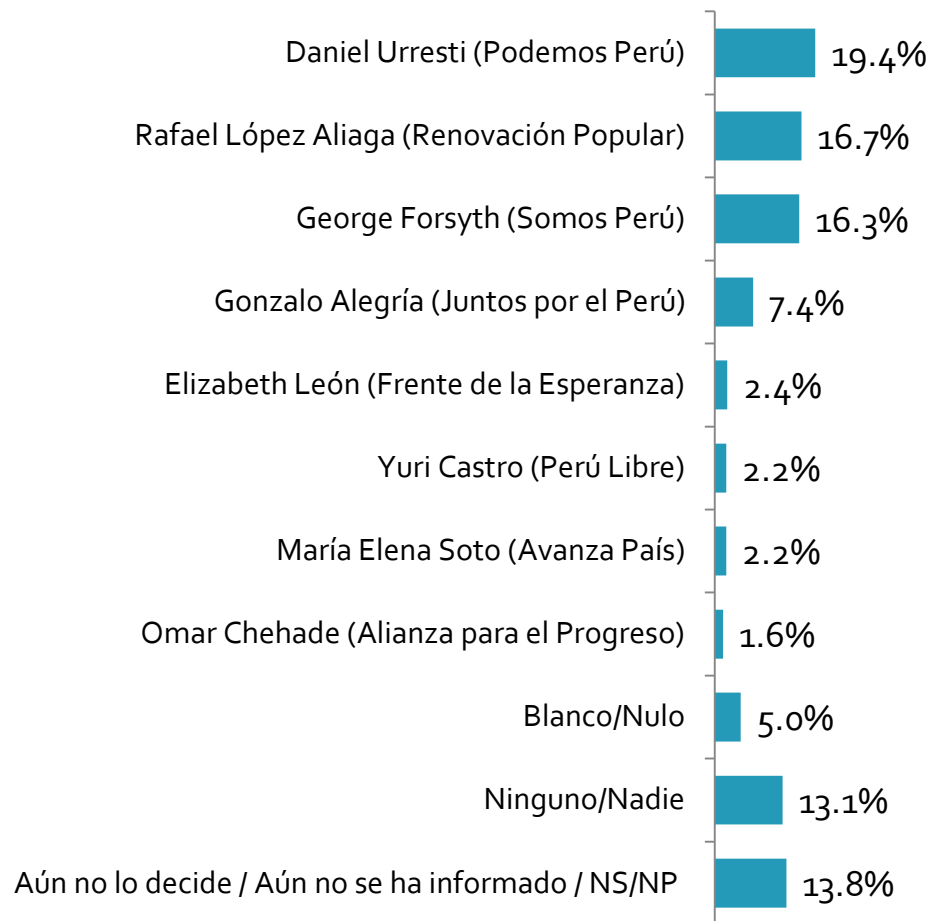
Base septiembre 2022: total de entrevistados en Lima (384)

Intención de voto- Elecciones para la alcaldía provincial de Lima 2022

Si mañana fueran las elecciones para alcalde o alcaldesa de Lima, ¿por quién o por qué partido o movimiento votaría? (Leer opciones) - **LAS OPCIONES SE LEEN DE MANERA ALEATORIA**



TOTAL LIMA



Sexo		Edad			Nivel Socioeconómico		
Hombre	Mujer	18 a 24	25 a 39	40 a +	NSE A/B	NSE C	NSE D/E
20.1%	18.9%	12.0%	21.2%	20.3%	19.2%	18.1%	22.0%
21.7%	12.5%	10.2%	16.5%	18.4%	28.9%	13.0%	9.8%
10.6%	21.1%	20.8%	14.2%	16.3%	11.5%	18.0%	18.5%
9.6%	5.6%	7.7%	5.5%	8.4%	6.0%	7.2%	9.5%
3.2%	1.6%	5.0%	2.0%	1.9%	3.6%	2.1%	1.4%
1.9%	2.4%	-	4.9%	1.3%	1.9%	1.4%	3.8%
1.5%	2.7%	5.9%	1.6%	1.6%	3.2%	2.8%	-
1.6%	1.6%	2.7%	2.4%	0.9%	3.2%	0.7%	1.3%
5.8%	4.3%	6.3%	5.3%	4.5%	4.9%	5.7%	3.8%
11.3%	14.6%	14.1%	12.6%	13.1%	9.8%	14.4%	14.5%
12.9%	14.6%	15.4%	13.8%	13.4%	8.0%	16.5%	15.6%

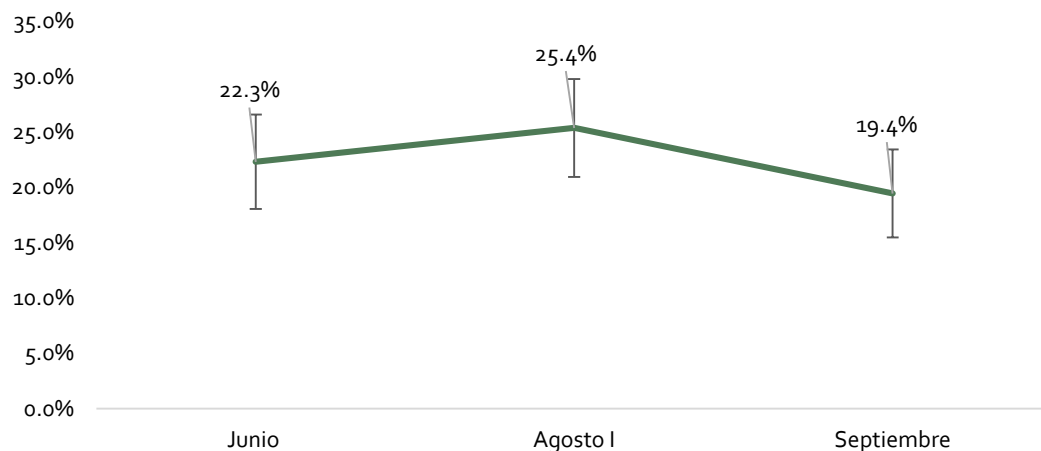
El total puede sumar un poco menos o un poco más de 100% por efectos de redondeo

Base septiembre 2022: total de entrevistados en Lima (384)

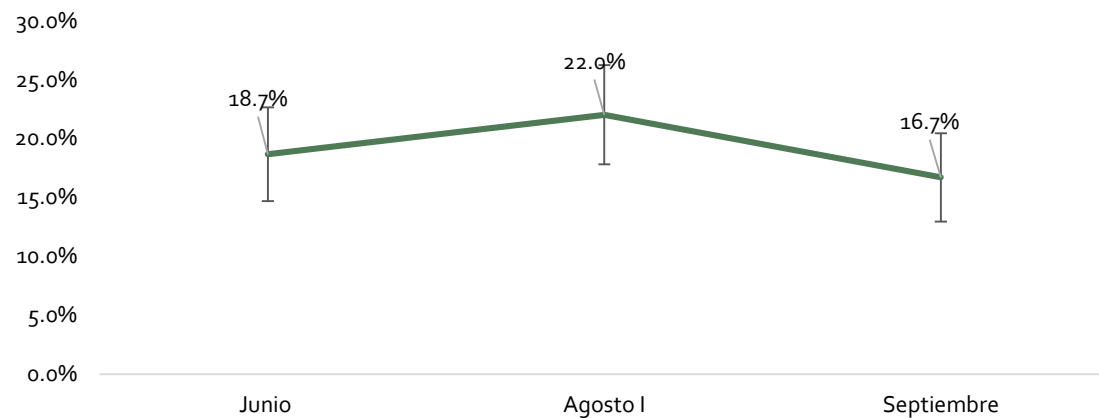
■ Diferencia significativa

Intención de voto para la alcaldía provincial de Lima Junio 2022 – Septiembre 2022 (intervalos de confianza)

Intención de voto - Daniel Urresti
(Elecciones Alcaldía provincial de Lima 2022)

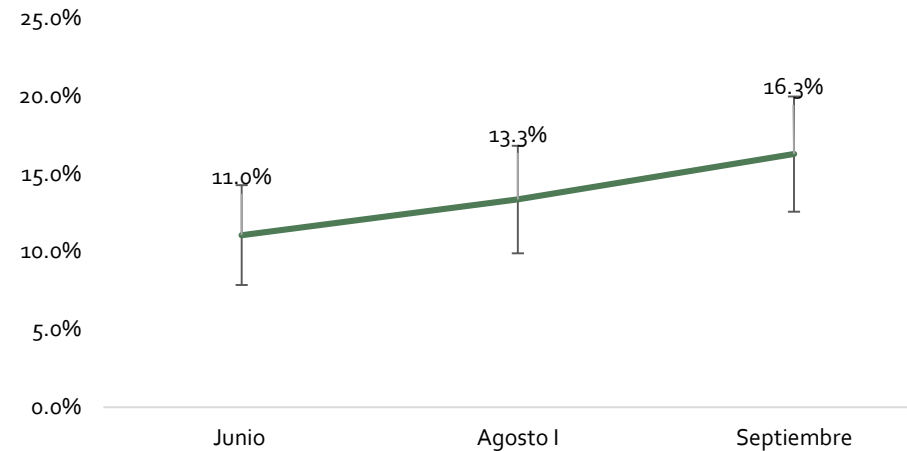


Intención de voto - Rafael López Aliaga
(Elecciones Alcaldía provincial de Lima 2022)



Si se toma en cuenta a los tres candidatos con los porcentajes más altos de intención de voto: Daniel Urresti, Rafael López Aliaga y George Forsyth, no encontramos un aumento o reducción de la intención de voto estadísticamente significativa. Sin embargo, en el caso de Forsyth hay una tendencia creciente de su intención de voto, a diferencia de los candidatos Urresti y López Aliaga cuya intención de voto muestra un descenso, aunque no estadísticamente significativo.

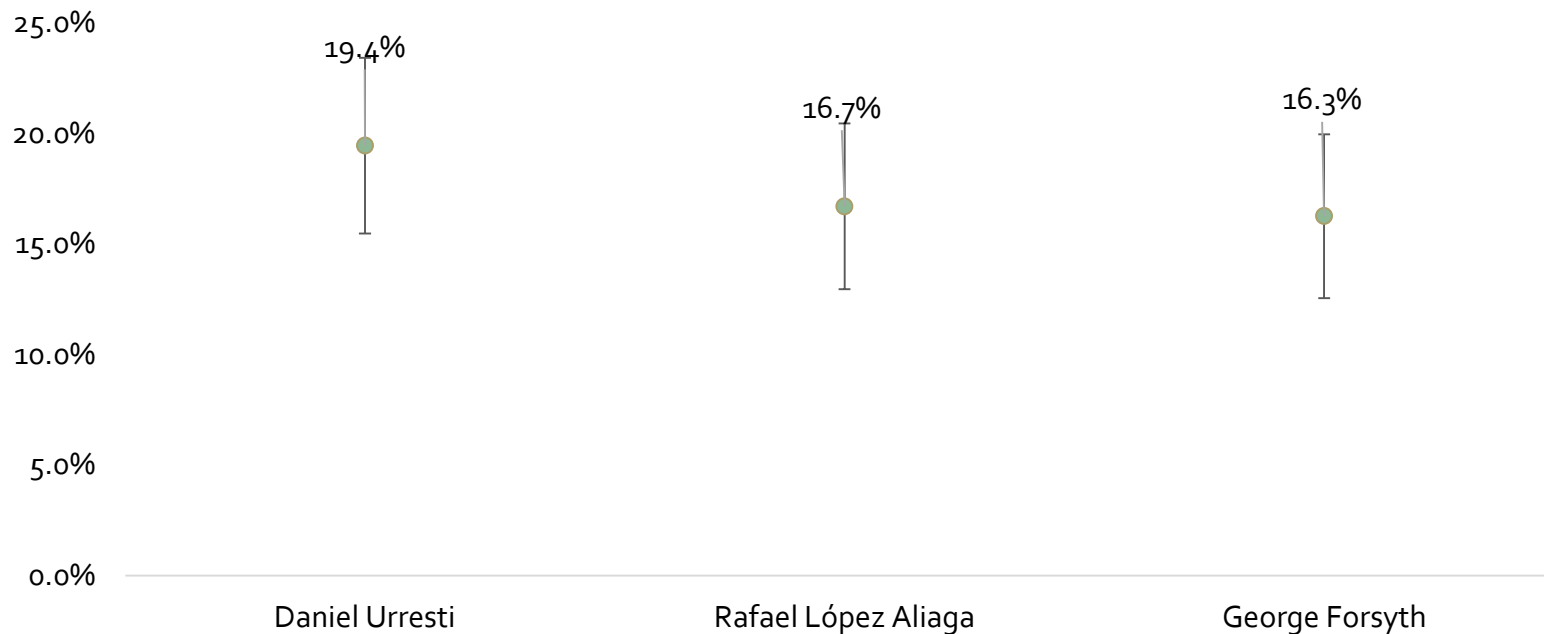
Intención de voto - George Forsyth
(Elecciones Alcaldía provincial de Lima 2022)



Intención de voto para la alcaldía de la provincia de Lima (intervalos de confianza) - septiembre 2022

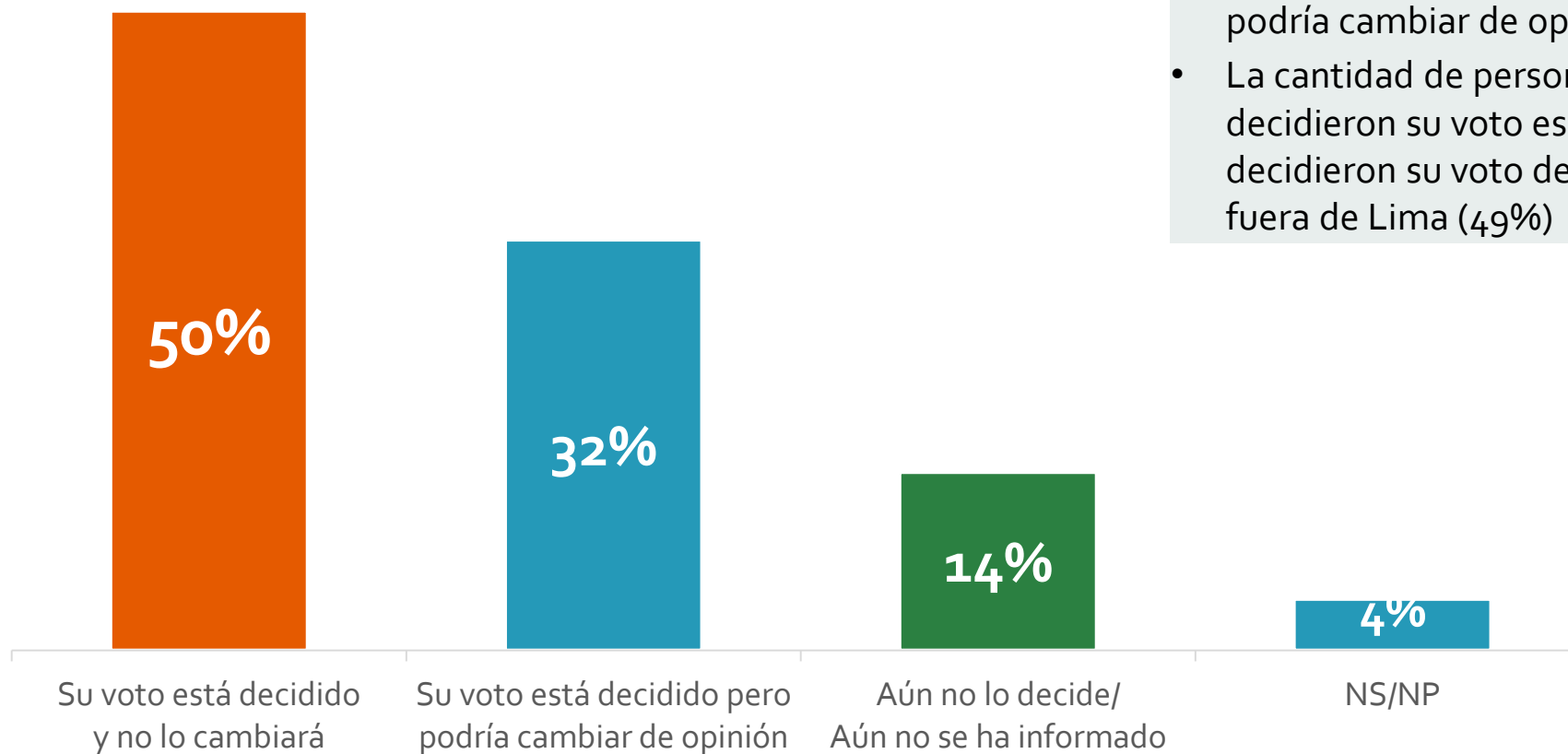
Los candidatos Daniel Urresti, Rafael López Aliaga y George Forsyth tienen porcentajes similares, sin diferencias estadísticamente significativas, por lo tanto, los tres disputan el primer lugar. Con cierta ventaja del candidato Forsyth pues su intención de voto muestra una tendencia creciente de junio a septiembre.

Comparación de los tres candidatos con mayor porcentaje de intención de voto
(Elecciones para la Alcaldía provincial de Lima 2022)



Decisión de voto- Alcaldía provincial de Lima (provincia de Lima)

¿Qué tan decidido tiene su voto? (Leer opciones)



- La mitad de los encuestados declara estar seguro de su voto y no piensa cambiarlo. Un 32% ya decidió, pero podría cambiar de opinión.
- La cantidad de personas que ya decidieron su voto es similar a quienes ya decidieron su voto de alcalde provincial fuera de Lima (49%)

Decisión de voto- alcaldía provincial de Lima (solo Lima, no incluye Callao)



En el caso de Lima, quienes ya decidieron su voto son las personas de 40 años a más, mientras que en los más jóvenes, un 47% podría cambiar de opinión.

¿Qué tan decidido tiene su voto? (Leer opciones)

Septiembre 2022	Total	Sexo		Edad			Nivel socioeconómico			Identificación ideológica			Interés en política	
		Hombre	Mujer	18 a 24	25 a 39	40 a +	NSE A/B	NSE C	NSE D/E	Izquierda	Centro	Derecha	Muy/algo interesado	Nada/poco interesado
Su voto está decidido y no lo cambiará	50%	52%	48%	32%	45%	56%	57%	47%	46%	44%	47%	54%	54%	45%
Su voto está decidido pero podría cambiar de opinión	32%	31%	33%	47%	34%	27%	29%	35%	31%	35%	33%	30%	30%	34%
Aún no lo decide/Aún no se ha informado	14%	13%	15%	15%	14%	13%	8%	17%	16%	12%	18%	11%	11%	18%
NS/NP	4%	4%	4%	6%	7%	4%	67%	1%	7%	9%	2%	5%	5%	3%

■ Diferencia significativa

Base septiembre 2022: total de entrevistados en Lima (384)



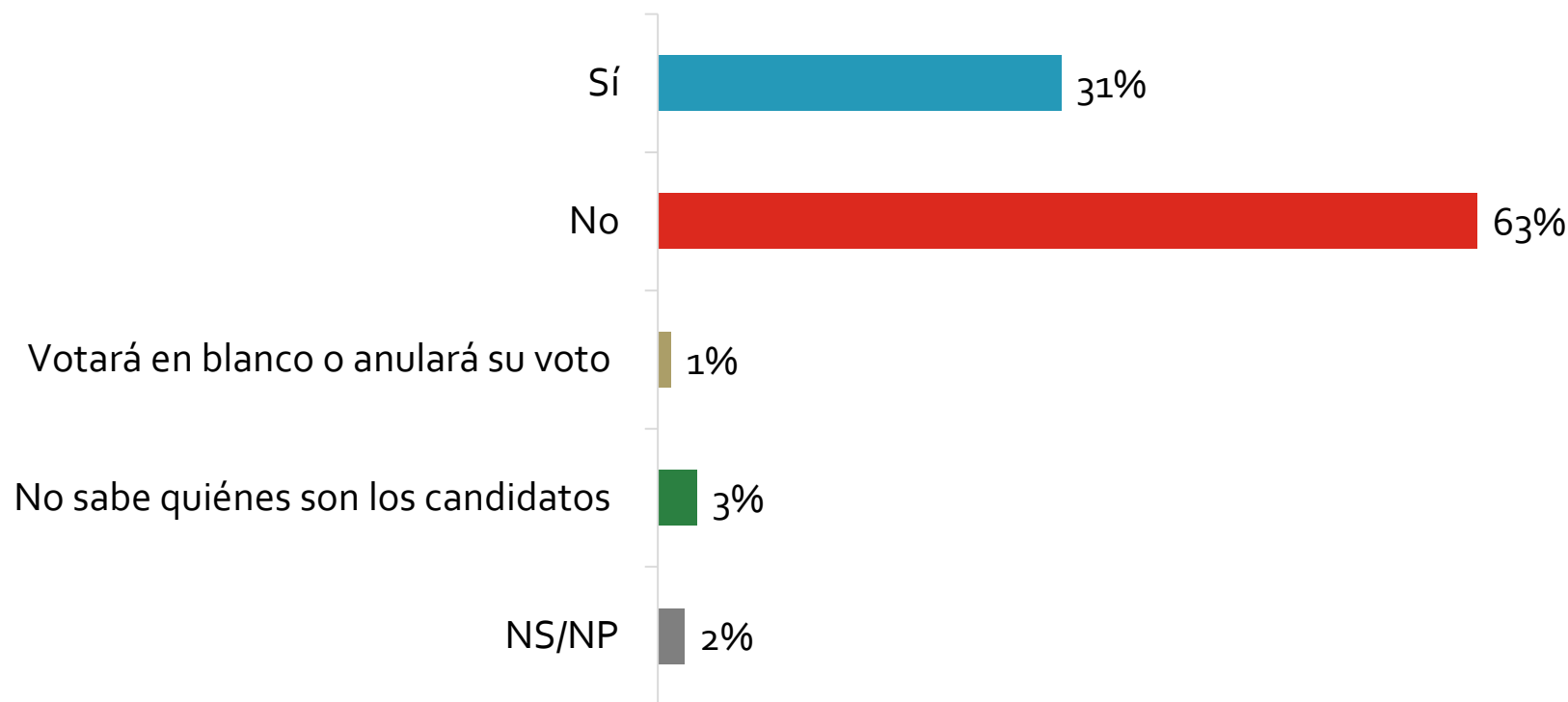
Decisión del voto para las Elecciones Regionales y Municipales (fuera de la provincia de Lima)

Elección de gobernador o gobernadora regional (solo para quienes viven fuera de la provincia de Lima)



El 63% de los encuestados que viven fuera de la provincia de Lima aún no sabe por quién votar para gobernador regional, a diferencia del 31% que ya decidió.

¿Ya decidió por quién votar para **gobernador o gobernadora regional**? (Leer opciones)



*Las opciones "Votará en blanco o anulará su voto" y "No sabe quiénes son los candidatos" no se leyeron al encuestado

Base septiembre 2022: total de entrevistados que viven fuera de Lima (828)

Elección de gobernador o gobernadora regional – por segmentos



Quienes aún no han decidido por quién votar para gobernador regional son principalmente mujeres, personas de 18 a 39 años y de NSE D/E. También hay mayor indecisión entre quienes tienen poco o nada de interés en las elecciones.

¿Ya decidió por quién votar para **gobernador o gobernadora regional**? (Leer opciones)

Septiembre 2022	Total	Área de residencia		Macrozona**				Sexo		Edad			Nivel socioeconómico		
		Urbano	Rural	Norte	Centro	Sur	Oriente	Hombre	Mujer	18 a 24	25 a 39	40 a +	NSE A/B	NSE C	NSE D/E
Sí	31%	32%	27%	31%	28%	30%	30%	35%	26%	28%	31%	32%	45%	33%	26%
No	63%	61%	66%	61%	62%	64%	65%	57%	69%	69%	66%	57%	52%	60%	66%
Votará en blanco o anulará su voto*	1%	1%	1%	1%	2%	1%	1%	1%	1%	1%	-	2%	-	1%	1%
No sabe quiénes son los candidatos*	3%	3%	3%	3%	4%	2%	2%	3%	3%	1%	2%	4%	2%	1%	4%
NS/NP	2%	3%	3%	4%	4%	3%	2%	4%	1%	1%	1%	5%	1%	5%	3%

Septiembre 2022	Total	Identificación ideológica			Interés en política		Interés en elecciones	
		Izquierda	Centro	Derecha	Muy/algo interesado	Nada/poco interesado	Muy/algo interesado	Nada/poco interesado
Sí	31%	30%	31%	33%	39%	25%	42%	19%
No	63%	60%	65%	61%	53%	68%	54%	72%
Votará en blanco o anulará su voto*	1%	1%	1%	-	1%	1%	-	2%
No sabe quiénes son los candidatos*	3%	5%	2%	2%	4%	2%	2%	3%
NS/NP	2%	4%	1%	4%	3%	4%	2%	4%

** Al no incluir la provincia de Lima, no se incluye Lima Metropolitana en la variable macrozona. La provincia de Callao forma parte de Lima Met., por eso se toma en cuenta en todos los otros cruces, salvo en macrozona, porque la cantidad de casos exclusivos del Callao (30) no permite hacer cruces con validez estadística.

*Las opciones "Votará en blanco o anulará su voto" y "No sabe quiénes son los candidatos" no se leyeron al encuestado

■ Diferencia significativa

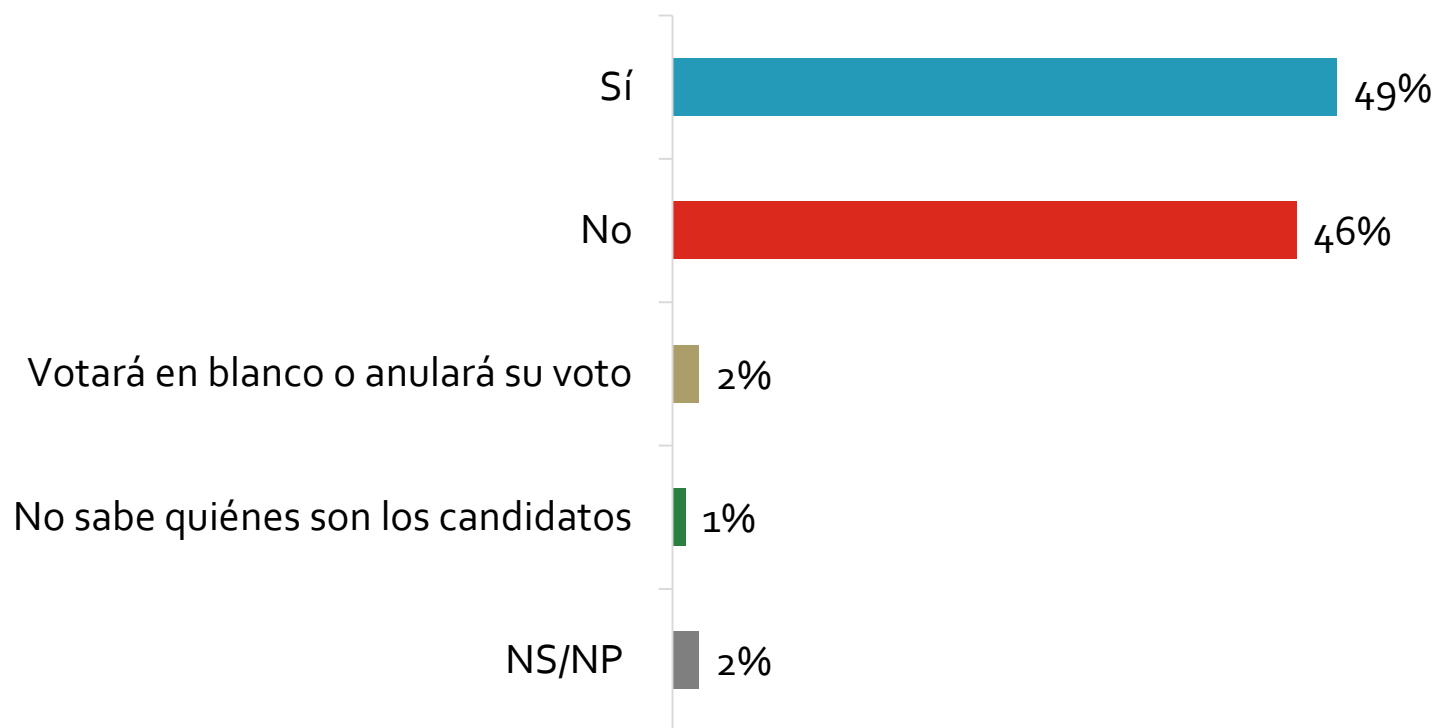
Base septiembre 2022: total de entrevistados que viven fuera de Lima (828)

Elección de alcalde o alcaldesa provincial (solo para quienes viven fuera de la provincia de Lima)

A diferencia de los gobernadores regionales, es mayor el número de encuestados fuera de la provincia de Lima que ya decidió su voto para alcalde o alcaldesa provincial. El 49% ya decidió, aunque un 46% refiere aún no haber decidido.



¿Ya decidió por quién votar para **alcalde o alcaldesa provincial**? (Leer opciones)



*Las opciones "Votará en blanco o anulará su voto" y "No sabe quiénes son los candidatos" no se leyeron al encuestado

Base septiembre 2022: total de entrevistados que viven fuera de Lima (828)

Elección de alcalde o alcaldesa provincial – por segmentos



Quienes han decidido por quién votar por alcalde provincial son principalmente de NSE A/B. También quienes se identifican como de derecha, quienes tienen mucho o algo de interés en política y en estas elecciones subnacionales.

¿Ya decidió por quién votar para **alcalde o alcaldesa provincial**? (Leer opciones)

Septiembre 2022	Total	Área de residencia		Macrozona**				Sexo		Edad			Nivel socioeconómico		
		Urbano	Rural	Norte	Centro	Sur	Oriente	Hombre	Mujer	18 a 24	25 a 39	40 a +	NSE A/B	NSE C	NSE D/E
Sí	49%	50%	47%	51%	43%	47%	51%	52%	46%	50%	48%	49%	60%	50%	46%
No	46%	45%	49%	44%	46%	49%	45%	42%	51%	44%	49%	45%	38%	47%	48%
Votará en blanco o anulará su voto*	2%	2%	1%	1%	5%	1%	1%	2%	1%	3%	1%	2%	2%	2%	2%
No sabe quiénes son los candidatos*	1%	1%	1%	1%	2%	1%	1%	1%	1%	1%	1%	1%	-	-	2%
NS/NP	2%	2%	2%	3%	4%	2%	2%	3%	1%	2%	1%	3%	-	1%	2%

Septiembre 2022	Total	Identificación ideológica			Interés en política		Interés en elecciones	
		Izquierda	Centro	Derecha	Muy/algo interesado	Nada/poco interesado	Muy/algo interesado	Nada/poco interesado
Sí	49%	46%	50%	55%	57%	44%	64%	34%
No	46%	47%	47%	42%	39%	51%	33%	60%
Votará en blanco o anulará su voto*	2%	2%	1%	1%	1%	2%	1%	2%
No sabe quiénes son los candidatos*	1%	1%	1%	1%	1%	1%	1%	1%
NS/NP	2%	4%	1%	1%	2%	2%	1%	3%

** Al no incluir la provincia de Lima, no se incluye Lima Metropolitana en la variable macrozona. La provincia de Callao forma parte de Lima Metropolitana, por eso se toma en cuenta en todos los otros cruces, salvo en macrozona porque la cantidad de casos exclusivos del Callao (30) no permite hacer cruces con validez estadística.

*Las opciones "Votará en blanco o anulará su voto" y "No sabe quiénes son los candidatos" no se leyeron al encuestado

■ Diferencia significativa

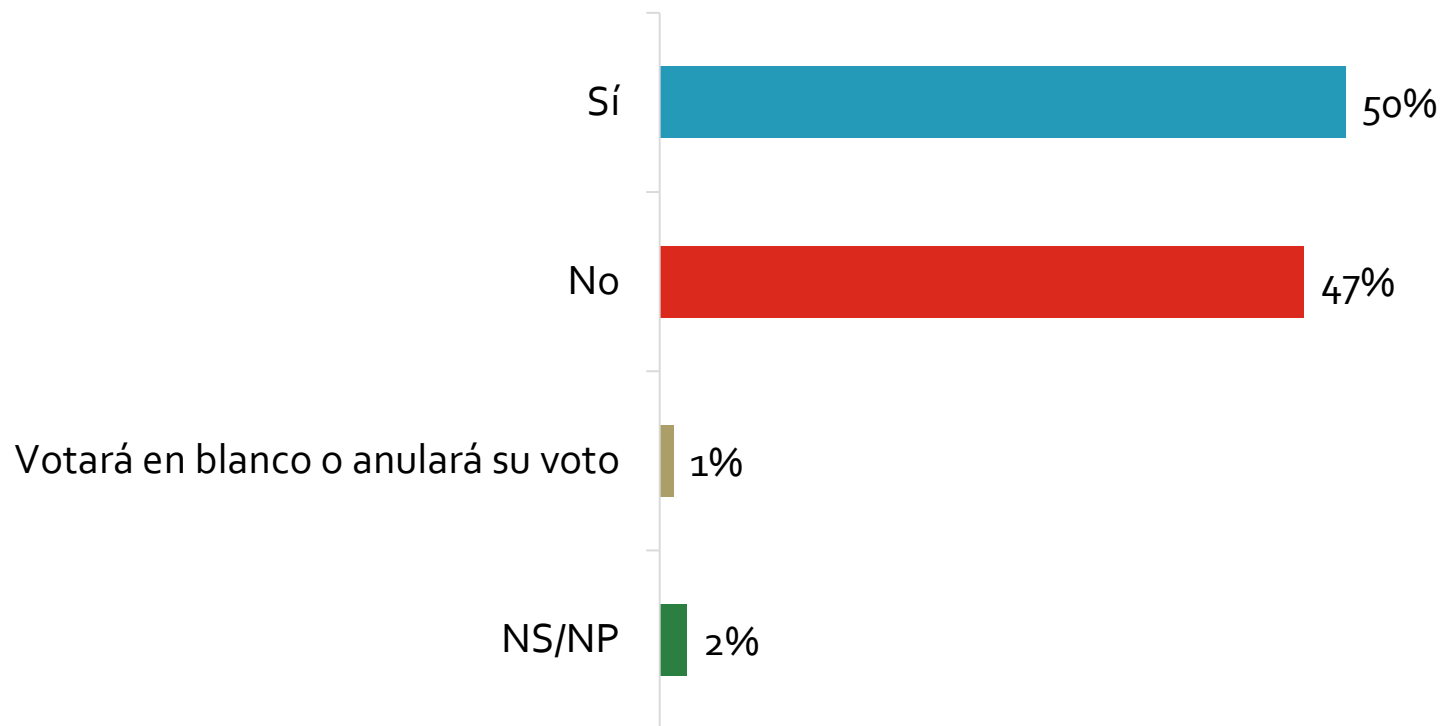
Base septiembre 2022: total de entrevistados que viven fuera de Lima (828)

Elección de alcalde o alcaldesa distrital (solo para quienes votan por alcalde distrital*)



La mitad de los encuestados que votan por algún alcalde o alcaldesa distrital ya decidió por quién votar, mientras el 47% aún no lo hace.

¿Ya decidió por quién votar para **alcalde o alcaldesa distrital**? (Leer opciones)



* Quienes viven en el cercado de su provincia solo eligen alcalde o alcaldesa provincial.

Elección de alcalde o alcaldesa distrital – por segmentos



Quienes han decidido por quién votar para alcalde distrital son quienes residen en las macrozonas norte, sur y oriente. También quienes se identifican como de derecha y quienes tienen mucho o algo interés en política y en las elecciones.

¿Ya decidió por quién votar para **alcalde o alcaldesa distrital**? (Leer opciones)

Septiembre 2022	Total	Ámbito			Macrozona					Sexo		Edad			Nivel socioeconómico		
		Lima Met.	Perú urbano	Perú rural	Lima Met.	Norte	Centro	Sur	Oriente	Hombre	Mujer	18 a 24	25 a 39	40 a +	NSE A/B	NSE C	NSE D/E
Sí	50%	42%	52%	57%	42%	56%	42%	54%	57%	51%	48%	51%	47%	51%	50%	50%	49%
No	47%	53%	44%	42%	53%	41%	53%	44%	38%	45%	48%	47%	52%	43%	46%	47%	47%
Votará en blanco o anulará su voto	1%	1%	2%	1%	1%	1%	4%	1%	2%	2%	1%	1%	-	2%	1%	1%	2%
NS/NP	2%	4%	2%	-	4%	2%	1%	1%	3%	2%	3%	1%	1%	4%	3%	2%	2%

Septiembre 2022	Total	Área de residencia		Identificación ideológica			Interés en política		Interés en elecciones	
		Urbano	Rural	Izquierda	Centro	Derecha	Muy/algo interesado	Nada/poco interesado	Muy/algo interesado	Nada/poco interesado
Sí	50%	48%	57%	47%	50%	55%	58%	44%	64%	36%
No	47%	48%	42%	48%	48%	43%	39%	52%	34%	58%
Votará en blanco o anulará su voto	1%	2%	1%	2%	-	1%	1%	2%	1%	2%
NS/NP	2%	2%	-	3%	2%	1%	2%	2%	1%	4%

■ Diferencia significativa

Base septiembre 2022: total de entrevistados que votan por un alcalde distrital (1201)

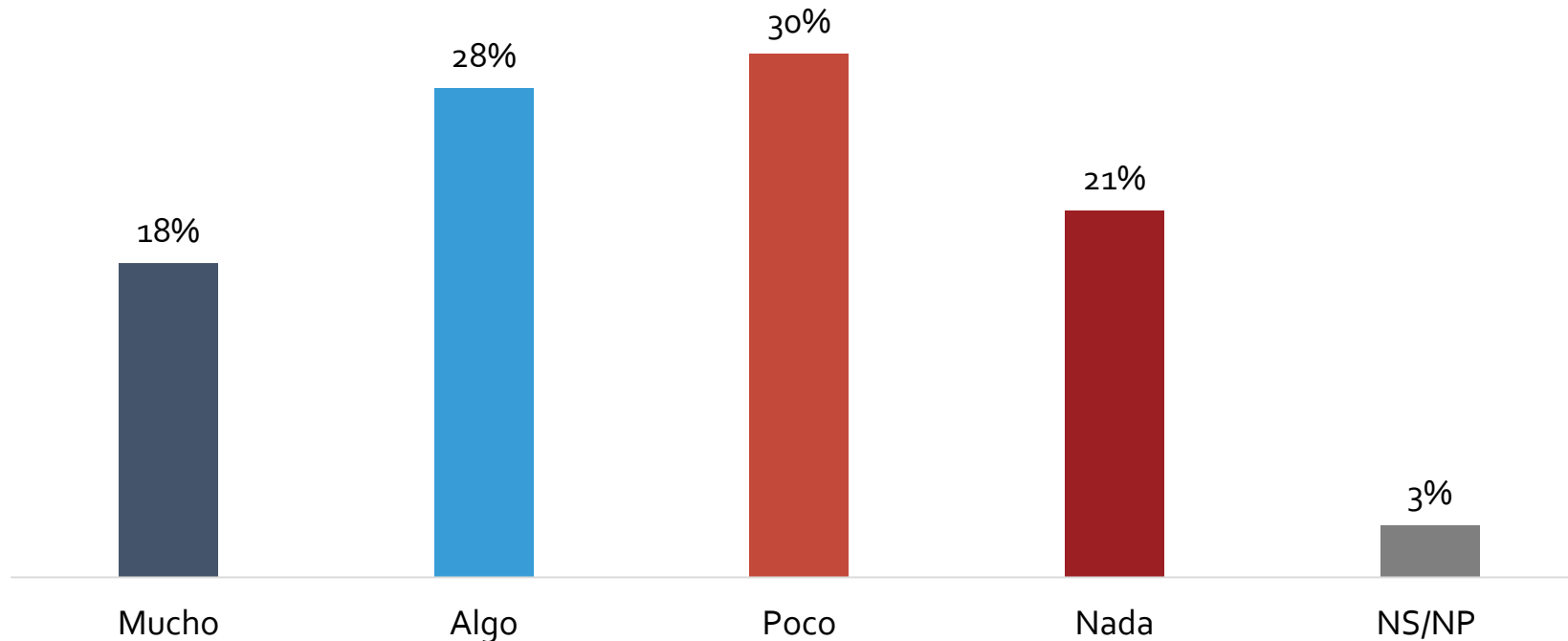


Interés en las Elecciones Regionales y Municipales 2022

Interés en la elecciones municipales y regionales

La mayoría se encuentra algo o poco interesada en este proceso electoral (58%).

¿Qué tan interesado(a) está en las elecciones regionales y municipales que se realizarán este 2 de octubre? (Leer opciones)



Interés en la elecciones municipales y regionales – por segmentos

Menor interés por este proceso electoral se percibe entre las personas de 25 años a más, aquellos que pertenecen al NSE D/E y quienes a su vez se encuentran poco o nada interesados en política. Por el contrario, el mayor interés, aunque no supera el 20%, se presenta en Lima y el norte del país. También, los más jóvenes y aquellos que se identifican con la derecha política.

¿Qué tan interesado(a) está en las elecciones regionales y municipales que se realizarán este 2 de octubre? (Leer opciones)

Septiembre 2022	Total	Ámbito			Macrozona					Sexo		Edad			Nivel socioeconómico		
		Lima Met.	Perú urbano	Perú rural	Lima Met.	Norte	Centro	Sur	Oriente	Hombre	Mujer	18 a 24	25 a 39	40 a +	NSE A/B	NSE C	NSE D/E
Mucho	18%	19%	19%	14%	19%	20%	13%	20%	12%	20%	16%	22%	18%	16%	21%	20%	16%
Algo	28%	26%	30%	27%	26%	28%	38%	26%	30%	27%	30%	41%	27%	25%	31%	31%	26%
Poco	30%	29%	29%	33%	29%	30%	27%	32%	32%	29%	31%	27%	34%	28%	30%	29%	30%
Nada	21%	23%	19%	22%	23%	21%	18%	20%	22%	21%	22%	9%	20%	26%	18%	18%	25%
NS/NP	3%	3%	3%	4%	3%	1%	4%	2%	4%	3%	1%	-	1%	5%	-	2%	3%

Septiembre 2022	Total	Área de residencia		Identificación ideológica			Aprobación P. Castillo		Interés en política	
		Urbano	Rural	Izquierda	Centro	Derecha	Aprueba	Desaprueba	Muy/algo interesado	Nada/poco interesado
Mucho	18%	19%	14%	13%	18%	25%	22%	17%	27%	11%
Algo	28%	28%	27%	26%	32%	28%	25%	31%	39%	20%
Poco	30%	29%	33%	34%	29%	29%	30%	30%	20%	38%
Nada	21%	21%	22%	24%	21%	17%	19%	21%	12%	28%
NS/NP	3%	3%	4%	3%	-	1%	4%	1%	2%	3%

■ Diferencia significativa

Resultados electorales elecciones municipales – Lima (2014 y 2018)



Resultados 2014		
Organización política	Total votos	Porcentaje de votos
Solidaridad Nacional	2,583,745	50.77%
Partido Aprista Peruano	897,562	17.64%
Dialogo Vecinal	538,139	10.57%
Otros partidos	1,069,611	21.02%
Total de votos válidos	5,089,057	100.0%
Votos en blanco	126,485	
Votos nulos	375,146	
Total de votos emitidos	5,590,688	84.50%
Ausentismo	1,025,895	15.50%
Padrón electoral	6,616,583	100.00%

Resultados 2018		
Organización política	Total votos	Porcentaje de votos
Acción Popular	1,907,693	36.03%
Podemos por el Progreso del Perú	1,042,481	19.69%
Perú Patria Segura	469,533	8.87%
Otros partidos	1,874,486	35.41%
Total de votos válidos	5,294,193	
Votos en blanco	159,184	
Votos nulos	560,373	
Total de votos emitidos	6,013,750	82.56%
Ausentismo	1,269,929	17.44%
Padrón electoral	7,283,679	100.00%

En las dos últimas elecciones municipales en la provincia de Lima se observa un incremento del ausentismo electoral que pasa de 15.50% en el año 2014 a 17.44% en el año 2018.

Si se mantiene el poco interés en la actual contienda electoral probablemente el ausentismo aumente en las elecciones a la alcaldía en la provincia de Lima.

Fuente: Jurado Nacional de Elecciones. INFOGOB. Observatorio para la gobernabilidad.



Metodología | Ficha técnica del estudio

Ficha técnica del estudio



Encuestadora	Instituto de Estudios Peruanos (IEP)								
Registro ante Jurado Nacional de Elecciones	0393-REE/JNE – 281-2021-DCGI/JNE								
Financiación del estudio	Diario La República.								
Objetivo del estudio	Recoger las opiniones de la ciudadanía sobre las Elecciones Regionales y Municipales (ERM 2022). En la provincia de Lima el objetivo era medir la intención de voto para la alcaldía provincial de las ERM 2022.								
Tamaño de la población objeto de estudio	Población de 18 años a más con DNI, en zonas urbanas y rurales: 24,290,921 personas. Fuente: RENIEC. Padrón Electoral de las Elecciones Generales 2021.								
Tamaño y distribución de la muestra	1215 entrevistados distribuidos en 24 departamentos, 144 provincias y 433 distritos*. Para Lima, la muestra es 384 casos.								
Margen de error	Los resultados del presente estudio tienen un error máximo estimado de ± 2.8 puntos para los resultados a nivel nacional. Para la provincia de Lima, el margen de error es de ± 5.0 puntos.								
Nivel de confianza	Los resultados del estudio tienen un nivel de confianza de 95% considerando una varianza máxima en las proporciones poblacionales ($p=q=0.5$).								
Representatividad	Nivel de representatividad provincial de 95.5%. Para Lima la representatividad distrital es 99.98%.								
Fuente de marco muestral	Relación de cabeceras de operadores de móviles. Ministerio de Transportes y Comunicaciones (2019).								
Tipo de muestreo aplicado	Muestreo probabilístico, con método de selección aleatoria de números de celular. Encuesta telefónica. <table border="1" data-bbox="873 1086 1921 1162"> <thead> <tr> <th>Etapa</th> <th>Unidad de muestreo</th> <th>Unidad informante</th> <th>Tipo de Selección</th> </tr> </thead> <tbody> <tr> <td>1</td> <td>Número de celular</td> <td>Persona de 18 años a más, con DNI</td> <td>Probabilístico. Aleatorio</td> </tr> </tbody> </table>	Etapa	Unidad de muestreo	Unidad informante	Tipo de Selección	1	Número de celular	Persona de 18 años a más, con DNI	Probabilístico. Aleatorio
Etapa	Unidad de muestreo	Unidad informante	Tipo de Selección						
1	Número de celular	Persona de 18 años a más, con DNI	Probabilístico. Aleatorio						
Puntos de muestreo	Lima Metropolitana, Perú urbano, Perú rural.								
Fecha de campo	Del 19 al 22 de septiembre de 2022.								
Página web	www.iep.org.pe								

(*) El detalle de la distribución se encuentra en las siguientes diapositivas.

Ficha técnica del estudio



Distribución de la población objeto de estudio (18 años a más con DNI) según sexo, edad, ámbito y nivel socioeconómico.

Sexo	%
Hombre	49.8%
Mujer	50.2%
Total	100%

Fuente: RENIEC. Padrón Electoral de las Elecciones Generales 2021.

Rango de edad*	%
18 a 24 años	16.1%
25 a 39 años	33.9%
40 a más años	50.0%
Total	100%

Fuente: RENIEC. Población identificada con DNI 2020. (*) El Padrón 2021 no muestra los datos de la población electoral en edades simples, por tal razón usamos la fuente de RENIEC de 2020 para el cálculo de grupos de edad.

Ámbito	Población 18 años a más	%
Lima Metropolitana	8,378,030	34.5%
Resto urbano	10,700,914	44.1%
Rural	5,211,977	21.5%
Total	24,290,921	100%

Fuente: RENIEC. Padrón Electoral de las Elecciones Generales 2021.

Nivel socioeconómico	Población 18 años a más	%
Lima Metropolitana A	333,621	1.4%
Lima Metropolitana B	2,003,837	8.2%
Lima Metropolitana C	3,790,026	15.6%
Lima Metropolitana D	1,852,509	7.6%
Lima Metropolitana E	398,037	1.6%
Total	8,378,030	100%

Fuente: APEIM 2020

Distribución de la muestra según sexo, edad, ámbito y nivel socioeconómico*.

Sexo	Muestra septiembre 2022	%
Hombre	605	49.8%
Mujer	610	50.2%
Total	1215	100.0%

Fuente: IEP- Estudios de Opinión. Medición septiembre 2022.

Rango de edad	Muestra septiembre 2022	%
18 a 24 años	197	16.2%
25 a 39 años	421	34.7%
40 a más años	597	49.1%
Total	1215	100.0%

Fuente: IEP- Estudios de Opinión. Medición septiembre 2022.

Ámbito	Muestra septiembre 2022	%
Lima Metropolitana	416	34.2%
Resto Urbano	582	47.9%
Rural	217	17.9%
Total	1215	100.0%

Fuente: IEP- Estudios de Opinión. Medición septiembre 2022.

Nivel socioeconómico	Muestra septiembre 2022	%
Lima Met. NSE A/B	178	42.8%
Lima Met. NSE C	155	37.3%
Lima Met. NSE D/E	83	20.0%
Total	416	100.0%

Fuente: IEP- Estudios de Opinión. Medición septiembre 2022.

Ficha técnica del estudio



Departamentos, provincias y distritos de la muestra (I)

Dpto.	Provincia	Distrito
Amazonas	Chachapoyas	Chachapoyas, La Jalca, Sonche
	Bagua	Aramango, Bagua, La Peca
	Bongará	Churuja
	Condorcanqui	Nieva
	Luya	San Cristóbal
	Rodríguez de Mendoza	San Nicolás
	Utcubamba	Bagua Grande, Cajaruro
	Áncash	Huaraz
Antonio Raymondi		Aczo
Carhuaz		Carhuaz
Casma		Yaután
Huari		Huacchis, Huari, San Marcos
Huaylas		Caraz, Pamparomás
Mariscal Luzuriaga		Llumpa, Musga
Ocros		Llipa, Ocros
Santa		Chimbote, Coishco, Moro, Nuevo Chimbote, Santa
Sihuas		Sihuas
Yungay		Yanama, Yungay
Apurímac	Abancay	Abancay, Tamburco
	Andahuaylas	Huancarama, Huancaray, José María Arguedas, Pacobamba, Santa María de Chicmo
	Chincheros	Chincheros, Huaccana
Arequipa	Arequipa	Alto Selva Alegre, Arequipa, Cayma, Cerro Colorado, Chiguata, Jacobo Hunter, José Luis Bustamante Y Rivero, La Joya, Mariano Melgar, Miraflores, Paucarpata, Sachaca, Santa Rita de Siguan, Socabaya, Tiabaya
	Camaná	Camaná, Samuel Pastor
	Caylloma	Caylloma, Chivay
	Islay	Islay, Mollendo, Punta de Bombón

Dpto.	Provincia	Distrito	
Ayacucho	Huamanga	Ayacucho, Carmen Alto, Quinua, San Juan Bautista, Tambillo	
	Cangallo	Cangallo	
	Huanta	Huamanguilla, Huanta, Sivia	
	La Mar	Ayna, Santa Rosa, Tambo	
	Parinacochas	Coracora	
	Víctor Fajardo	Huancapi, Huancaraylla	
	Cajamarca	Cajamarca	Cajamarca, Encañada, Los Baños del Inca, Namora
		Cajabamba	Cachachi, Cajabamba, Sitacocha
Celendín		José Gálvez, Miguel Iglesias	
Chota		Choropampa, Chota, Pion	
Cutervo		Cutervo, Querocotillo	
Hualgayoc		Bambamarca	
Jaén		Bellavista, Jaén, Pomahuaca, Pucará, San Felipe	
San Ignacio		Chirinos, La Coipa, San Ignacio	
San Marcos		Chancay, Pedro Gálvez	
San Miguel		El Prado, San Miguel, San Silvestre de Cochán, Unión Agua Blanca	
Cusco	San Pablo	San Pablo	
	Cusco	Cusco, San Jerónimo, San Sebastián, Santiago, Wanchaq	
	Acomayo	Acomayo, Acopia, Pomacanchi	
	Anta	Anta, Huarcocondo	
	Calca	Calca	
	Canas	Yanaoca	
	Canchis	Marangani, Sicuani	
	Espinar	Alto Pichigua, Espinar	
	La Convención	Echarate, Kimbiri, Megantoni, Pichari, Santa Ana, Vilcabamba, Villa Kintiarina	
	Quispicanchi	Andahuaylillas, Cusipata, Ocongate	
Urubamba	Urubamba		

Dpto.	Provincia	Distrito
Huancavelica	Huancavelica	Ascensión, Huachocolpa, Huancavelica, Izcuchaca, Pilchaca, Vilca, Yauli
	Angaraes	Anchonga, Lircay
	Churcampa	Paucarbamba
	Huaytará	Querco
Huánuco	Huánuco	Amarilis, Churubamba, Huánuco, Pillco Marca, Santa María del Valle, Yacus
	Ambo	Ambo
	Dos de Mayo	Chuquis, Ripan
	Huacaybamba	Cochabamba
	Huamalíes	Chavín de Pariarca, Llata
	Leoncio Prado	Daniel Alomias Robles, José Crespo Y Castillo, Luyando, Pueblo Nuevo, Rupa-Rupa
	Marañón	Cholón
	Pachitea	Umari
	Puerto Inca	Puerto Inca, Tournavista
	Lauricocha	Jivia, San Miguel de Cauri
Yarowilca	Cahuac, Chavinillo	
Ica	Ica	Ica, La Tinguiña, Los Aquijes, Parcona, Salas, San Juan Bautista, Santiago
	Chincha	Chincha Alta, Chincha Baja, El Carmen, Grocio Prado, Pueblo Nuevo, Sunampe
	Nazca	Nazca
	Pisco	Paracas, Pisco, San Andrés
Junín	Huancayo	Chilca, El Tambo, Huancán, Huancayo, Huayucachi, Sapallanga
	Concepción	Aco, Mariscal Castilla, San José de Quero
	Chanchamayo	Perené, Pichanaqui
	Jauja	El Mantaro, Jauja
	Junín	Junín
	Satipo	Satipo
	Tarma	Acobamba, Palcamayo, Tarma
	Yauli	La Oroya
	Chupaca	Chupaca, Tres de Diciembre

Ficha técnica del estudio



Departamentos, provincias y distritos de la muestra (II)

Dpto.	Provincia	Distrito
La Libertad	Trujillo	El Porvenir, Florencia de Mora, Huanchaco, La Esperanza, Laredo, Moche, Salaverry, Trujillo, Victor Larco Herrera
	Ascope	Ascope, Casa Grande, Chicama, Paiján, Rázuri, Santiago de Cao
	Bolívar	Condormarca, Uchumarca
	Chepén	Chepén, Pacanga, Pueblo Nuevo
	Otuzco	Huaranchal, Usquil
	Pacasmayo	Guadalupe, San Pedro de Lloc
	Pataz	Chillia, Huaylillas, Parcoy, Pataz
	Sánchez Carrión	Chugay, Cochorco, Curgos, Huamachuco, Sartimbamba
	Santiago de Chuco	Cachicadan, Santiago de Chuco
	Gran Chimú	Cascas
Virú	Chao, Virú	
Lambayeque	Chiclayo	Cayalti, Chiclayo, Etén, José Leonardo Ortiz, La Victoria, Monsefú, Oyotun, Pomalca, Santa Rosa
	Ferreñafe	Ferreñafe, Pitipo
	Lambayeque	Lambayeque, Mochumi, Motupe, Olmos
Lima	Prov. Const. del Callao	Bellavista, Callao, Carmen de La Legua Reynoso, Mi Perú, Ventanilla
	Lima	Ancón, Ate, Barranco, Breña, Carabayllo, Chaclacayo, Chorrillos, Cieneguilla, Comas, El Agustino, Independencia, Jesús María, La Molina, La Victoria, Lima, Lince, Los Olivos, Lurigancho (Chosica), Lurín, Magdalena del Mar, Miraflores, Pachacámac, Pucusana, Pueblo Libre, Puente Piedra, Punta Hermosa, Punta Negra, Rímac, San Bartolo, San Borja, San Isidro, San Juan de Lurigancho, San Juan de Miraflores, San Luis, San Martín De Porres, San Miguel, Santa Anita, Santa Rosa, Santiago De Surco, Surquillo, Villa El Salvador, Villa María del Triunfo
	Barranca	Barranca, Paramonga, Pativilca, Supe Puerto
	Canta	Canta
	Cañete	Chilca, Imperial, Nuevo Imperial, Pacarán, Quilmana, San Vicente de Cañete
	Huaral	Chancay, Huaral
	Huachirí	Cuenca, Huachirí, San Antonio, Santa Eulalia
	Huaura	Huacho, Huaura
	Yauyos	Yauyos

Dpto.	Provincia	Distrito
Loreto	Maynas	Belén, Iquitos, Mazan, San Juan Bautista
	Alto Amazonas	Yurimaguas
	Loreto	Nauta, Tigre, Trompeteros
	Requena	Tapiche
	Ucayali	Vargas Guerra
	Madre de Dios	Tambopata
Manu		Madre De Dios
Moquegua	Mariscal Nieto	Moquegua, Torata
	Ilo	Ilo
Pasco	Pasco	Huariaca, Huayllay, Simón Bolívar, Yanacancha
	Oxapampa	Huancabamba, Oxapampa, Puerto Bermúdez, Villa Rica
Piura	Piura	Castilla, Catacaos, Cura Mori, La Unión, Las Lomas, Piura, Tambo Grande, Veintiséis de Octubre
	Ayabaca	Frías, Paimas
	Huancabamba	Huancabamba, Sondor, Sondorillo
	Morropón	Chulucanas, Santa Catalina de Mossa
	Paita	La Huaca, Paita
	Sullana	Bellavista, Ignacio Escudero, Marcavelica, Querecotillo, Sullana
Talara	Máncora, Pariñas	
Sechura	Sechura, Vice	

Dpto.	Provincia	Distrito
Puno	Puno	Puno, Vilque
	Azángaro	Arapa, Asillo, Azángaro, Saman
	Carabaya	Crucero, San Gabán
	Chucuito	Juli
	El Collao	Ilave
	Huancané	Huancané, Vilque Chico
	Melgar	Antauta, Nuñoa
	San Román	Juliaca, San Miguel
	Sandia	San Juan Del Oro
Yunguyo	Ollaraya	
San Martín	Moyobamba	Jepelacio, Moyobamba, Yantalo
	Bellavista	Bajo Biavo, Bellavista, Huallaga, San Rafael
	Huallaga	Saposoa
	Lamas	Barranquita, Lamas, Tabalosos
	Mariscal Cáceres	Campanilla, Juanjuí
	Picota	Buenos Aires, San Hilarión
	Rioja	Nueva Cajamarca, Posic, Rioja
	San Martín	Cacatachi, Chipurana, Morales, Sauce, Tarapoto
	Tocache	Pólvora, Tocache, Uchiza
Tacna	Tacna	Ciudad Nueva, Coronel Gregorio Albarracín Lanchip, Pocollay, Tacna
	Jorge Basadre	Locumba
	Tarata	Tarata
Tumbes	Tumbes	Corrales, La Cruz, San Juan de La Virgen, Tumbes
	Contralmirante Villar	Zorritos
	Zarumilla	Zarumilla
Ucayali	Coronel Portillo	Calleria (Pucallpa), Manantay, Yarinacocha
	Padre Abad	Curimaná, Irazola, Neshuya, Padre Abad

Estudios de Opinión IEP



El área de Estudios de Opinión del Instituto tiene la misión de colaborar con el rol del IEP como actor protagónico en la discusión de la agenda pública mediante la difusión de encuestas sobre temas de coyuntura política y social.

El área de Estudios de Opinión ofrece los servicios de:

- Encuesta de opinión sobre coyuntura y otros temas vinculados a aspectos sociales, económicos y políticos.
- Estudios *ad hoc* cuantitativos y cualitativos así como soluciones digitales que sean de ayuda en la labor aplicada o académica de diversas organizaciones privadas o públicas vinculadas al desarrollo del país: comunidad de investigadores, universidades, organismos de cooperación e instituciones del Estado, entre otros.
- Informes con base en estadísticas nacionales e internacionales.
- IEP Bus: Herramienta de investigación útil y sencilla para la rápida resolución de necesidades puntuales de información, sin tener que recurrir a un estudio *ad hoc*. Bajo esta modalidad, las instituciones interesadas contratan preguntas en un mismo cuestionario que serán respondidas por una muestra representativa de la población peruana o de Lima Metropolitana, según sea el objetivo particular de su investigación.

Equipo del área de Estudios de Opinión del IEP

Patricia Zárate	Jefa de Estudios de Opinión	patricia@iep.org.pe
Laura Amaya	Jefa de Proyectos de Estudios de Opinión	lamaya@iep.org.pe
Saúl Elguera	Asistente de Estudios de Opinión	selguera@iep.org.pe
Kely Palpa	Asistente de Estudios de Opinión	kpalba@iep.org.pe
Sarita Silva	Asistente administrativa	ssilva@iep.org.pe

Consejo consultivo

Jorge Aragón (PUCP-IEP)
Cecilia Blondet (IEP)
Julio Carrión (U. de Delaware)
Hernán Chaparro (U. de Lima)
Martín Tanaka (PUCP-IEP)